

# VEDERE IN CANTON TICINO

UMBERTO ALLEMANDI & C.  
N. 3, OTTOBRE-DICEMBRE 2015

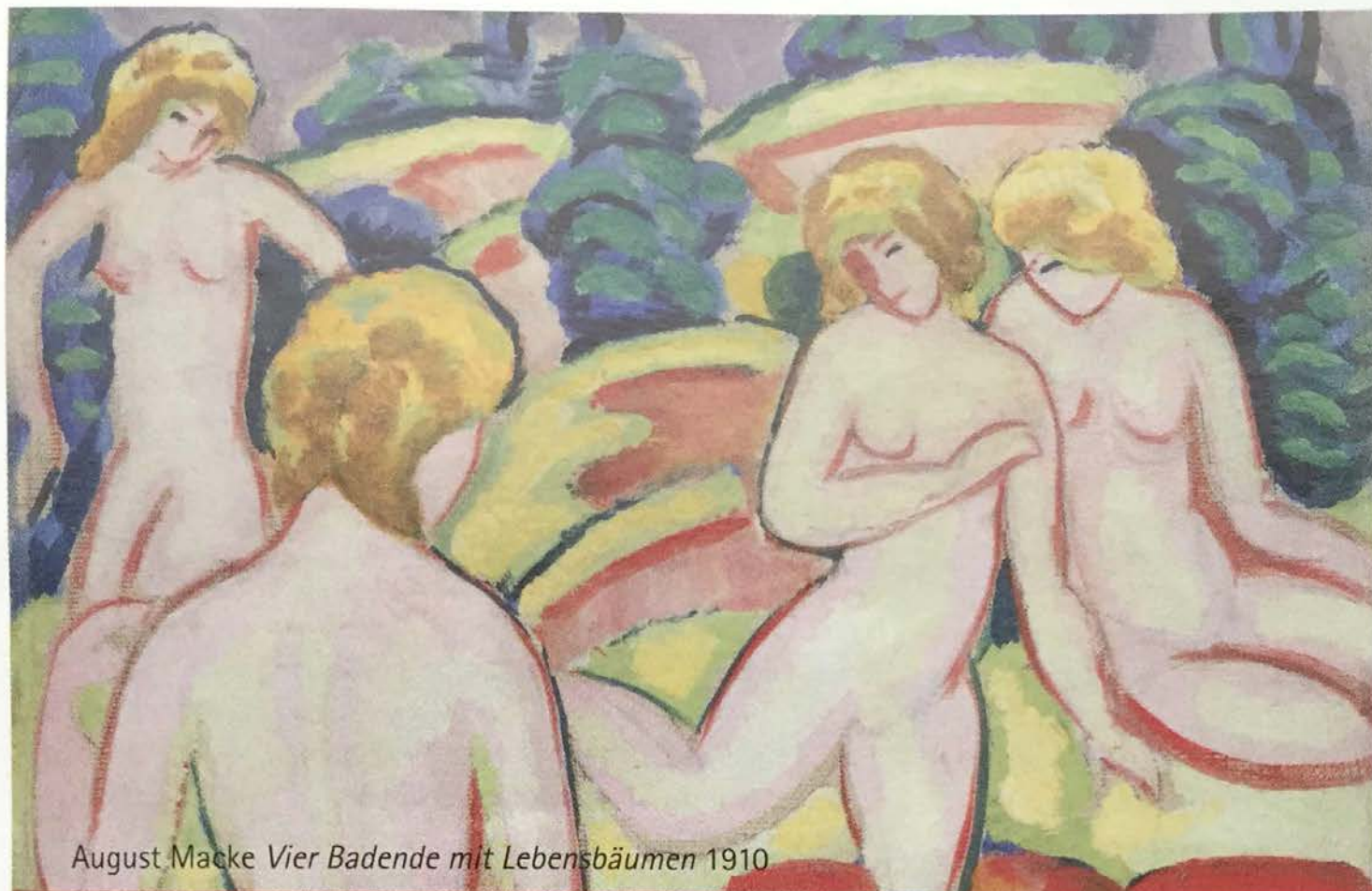


TUTTA L'ARTE DA VEDERE DA OTTOBRE A DICEMBRE

Foto: V. V. / Contrasto - Getty Images, 2008. Archivio Museo Bizzini, Foto Prof. Maria P. Maffei, Bizzini

FRANCESCO HAYEZ





August Macke *Vier Badende mit Lebensbäumen* 1910

# NOLDE, KLEE & der BLAUE REITER

1° Ottobre - 7 Novembre 2015

Giovedì, Venerdì, Sabato 10:00 - 13:00 e 14:30 - 18:30

Domenica solo su appuntamento

Ingresso libero



Fondazione Gabriele e Anna Braglia

Riva Antonio Caccia 6a, Lugano  
[www.fondazionebraglia.ch](http://www.fondazionebraglia.ch)

Supporto di  **HELSINN**



## La nuova Fondazione vuole impressionare con l'Espressionismo

**LUGANO.** Il primo ottobre apre al pubblico la **Fondazione Gabriele e Anna Braglia**, dislocata lungo il lago nel quartiere sud della città, nuovo epicentro artistico della Svizzera italiana. La Fondazione Braglia nasce in questa scena con le idee molto chiare: rispecchiare la visione attraverso la quale i coniugi Braglia hanno costruito la propria collezione, composta da più di **200 opere d'arte moderna**. La sede (in Riva Caccia) ha una superficie espositiva di **400 metri quadrati**, si snoda su due livelli, ed è stata progettata dall'architetto **Carlo Rampazzi** di

Ascona. «**Si realizza così il desiderio di promuovere e divulgare al pubblico la nostra collezione**» affermano i coniugi Braglia, che hanno seguito ogni fase della ristrutturazione nello stesso modo in cui hanno vissuto ogni tappa della costruzione della propria raccolta, una passione lunga una vita iniziata una cinquantina di anni fa con un'opera di Mario Sironi, proseguita con l'**Espressionismo tedesco** dopo l'incontro decisivo a Basilea con un'opera di **Paul Klee**. Il patrimonio confluito nella Fondazione contiene opere da **Picasso** a **Zoran Mušic**, ma la prima mostra temporanea (visitabile fino al 7 novembre) attinge al nucleo fondante della collezione, costituito da **sessanta opere** di autori come **Heinrich Campendonk, Vassilij Kandinskij, Franz Marc, Gabriele Münter e Max Pechstein**. Intitolato «**Nolde, Klee & der Blaue Reiter**» e curato da Michael Beck, il percorso presenta una quindicina tra **disegni, acquerelli e oli** di **Paul Klee, paesaggi** di **Emil Nolde**, lavori di **August Macke, Lyonel Feininger** (nella foto, «**44 Elegante Schirm und Zylinderherren**», 1918. Courtesy Fondazione Gabriele e Anna Braglia) e di altri artisti che sono stati attivi in Ticino come **Alexej von Jawlensky e Marianne Werefkin**. Accompagna la mostra un catalogo edito da Hirmer Verlag realizzato in collaborazione con Beck & Eggeling International Fine Art, con testi di esperti del calibro di Christian Ring (della Nolde Stiftung di Seebüll), Osamu Okuda (del Zentrum Paul Klee di Berna) e Volker Adolphs (del Kunstmuseum Bonn). Una **biblioteca di libri d'arte** sarà inoltre consultabile presso la sede che mira a diventare un salotto culturale, un luogo d'incontro aperto a eventi e collaborazioni vari. Tra i prossimi progetti, una mostra dedicata a **Zoran Mušic**.

□ **Mariella Rossi**

